

DESCRIÇÕES DE DUAS NOVAS ESPÉCIES DE "TELEONEMIA"
DA ARGENTINA
(HEMIPTERA-TINGITIDAE)

POR

OSCAR MONTE

INSTITUTO BIOLÓGICO, S. PAULO, BRASIL

ABSTRACT

The author has recently received some lace-bugs from Mr. Juan M. Bosq for identification. In working over numerous specimens belonging to the family Tingitidae the writer discovered two new species of the genus «Teleonemia» Costa, that are described in the present paper. All specimens were collected by Mr. JUAN M. BOSQ to whom he is indebted for the privilege of studying this material. The types are deposited in the private collection of the author.

Neste trabalho estuda-se duas novas espécies de tingitídeos do gênero *Teleonemia* colhidas pelo entomólogo Juan M. Bosq, em El Dorado, Misiones, Argentina. Os tipos estão depositados na coleção do autor.

***Teleonemia bosqi*, n. sp.**

Colorido geral amarelado, manchado de preto. Os espinhos da cabeça grossos e amarelados; o par anterior curto, o posterior comprido, o espinho mediano longo e todos dirigidos para baixo.

Antenas grossas, ferrugíneas densamente peludas; o I segmento muito grosso e levemente maior que o II; o III muito longo, engrossado na sua base, afilando-se para o ápice e um pouco mais de três vezes maior que o IV; este longo e escuro.

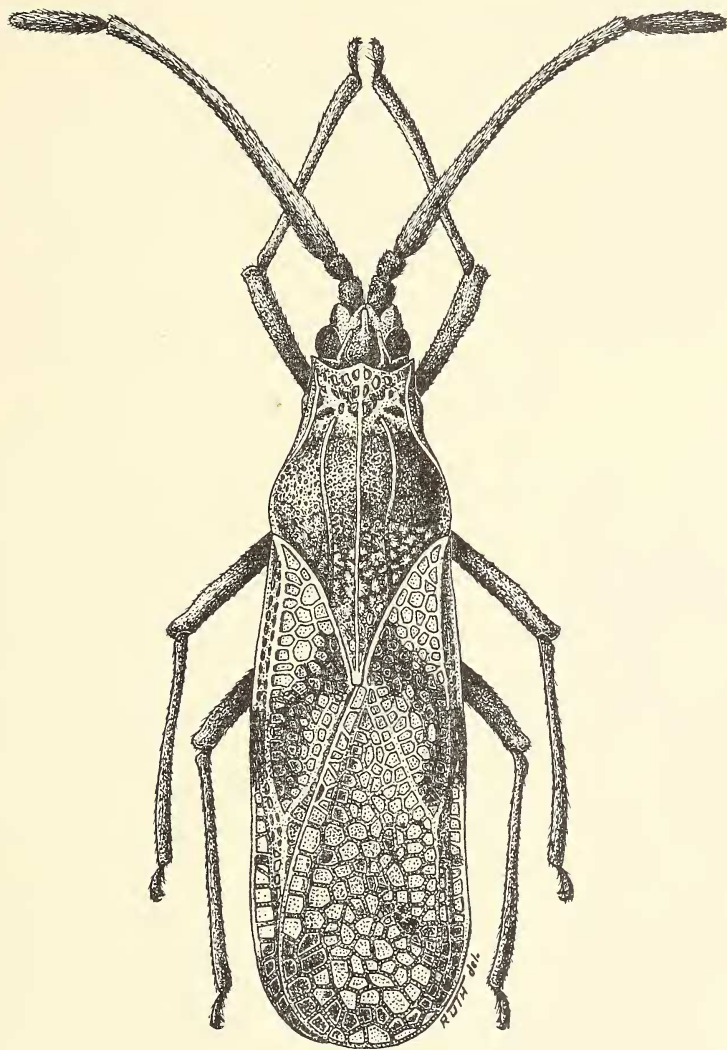
Búcula longa, mas não muito larga.

Rostro comprido, ferrugíneo. Abertura rostral longa e quasi reta.

Pronoto elevado, ferrugíneo, a parte anterior coberta por secreção branca, fortemente pontuado; tricarenado; as carenas altas, amareladas, fortemente areoladas, a mediana mais alta que as laterais, escurecida no centro; as laterais apertadas na sua metade; a porção triangular clara, pintalgada de branco devido a inúmeros flocos de secreção que se dispersam por toda sua superfície.

Paranotos estreitos e ligados à superfície do pronoto e, visto externamente com a metade anterior mais larga e uniseriada; a posterior limitada a uma estreita nervura.

Vesícula muito pequena, formada de células largas.



Teleonemia bosqi MONTE

Elitros longos o largos; área costal levantada na parte anterior, uniseriada, as células alongadas e quadrangulares na metade posterior, sendo uma delas escura; esta área é também manchada na sua metade; subcostal bisseriada, com uma larga mancha escura na parte mediana; discoidal larga e comprida, com cinco carreiras de aréolas

na sua maior largura, e com uma mancha escura atravessando-a na sua metade, e estendendo-se até o ápice, correndo junto à nervura que a limita com a subcostal; sutural amarelada, com algumas manchas escuras e células claras, no ápice.

Patas ferrugineas e tarsos escuros.

Comprimento 4.34 mm.; largura 1.30 mm.

Holótipo (macho) colhido em fevereiro 1942.

Aproxima-se de *T. longicornis* Champion, mas facilmente distinta pelas antenas menores, pelo formato do 3º segmento, pelos élitros retos e pela faixa preta da área discoidal. Semelhante outrossim a *T. ochracea* Champion, distinguindo-se pelo menor tamanho e pelo formato do segundo segmento antenal.

O nome da espécie é uma homenagem ao entomologista JUAN M. BOSQ, que muito se tem interessado pelos tingitídeos da fauna argentina.

Teleonemia atriflava, n. sp.

Colorido argiloso-palido com algumas aréolas escuras nos élitros.

Antenas grossas, peludas e amareladas. O IV segmento com a metade apical escura. O primeiro segmento muito mais grosso e ligeiramente maior que o segundo; o terceiro longo e levemente engrossado no apic e tres vezes e meia maior que o quarto.

Os espinhos da cabeça assim dispostos: os anteriores curtos e curvados para dentro, com as extremidades tocando-se; o mediano muito grosso e curvado para baixo; os posteriores longos e afilados, deitados na superfície da cabeça e com suas extremidades atingindo um pouco além da metade do espinho mediano.

Búcula longa, profunda e muito larga. Abertura rostral também longa, alcançando o terceiro par de patas.

Vesícula levemente desenvolvida, pouco lançada sobre a cabeça.

Paranotos muito estreitos, com a metade anterior levantada, uniareolada; a posterior ligada a superfície pronotal.

Pronoto bastante convexo e fortemente pontuado; porção triangular largamente areolada; tricarenado; as carenas grossas e uniareoladas; as laterais afastando-se um pouco mais da mediana na sua porção anterior atingindo a vesícula e curvando-se para fora.

Élitros largos, mais ou menos cilíndricos, com leve estrangulamento além da sua metade; área costal uniseriada, escurecida no meio, as células na metade posterior mais largas e com uma delas dividida ao meio, as anteriores alargadas; área subcostal bisseriada, escurecida no centro; área discoidal larga, com quatro carreiras de

areolas na sua maior largura, afilada para as extremidades, e com algumas aréolas da base e do ápice; escuras; área sutural formada de células largas, e com muitas de suas células, escurecidas, sendo que sua carreira externa é totalmente escura.

Patas longas, amareladas, tendo o ápice das tibias e os tarsos, escuros.

Comprimento 4.08 mm.; largura 1.39 mm.

Holótipo (fêmea) colhido em fevereiro 1942.

A presente espécie é proxima de *T. jubata* D. & H., da qual se diferencia pela vesicula mais apertada, pelas células anteriores da costal mais largas e maiores, e pela área costal bisseriada.

DESCRIPCION DE DOS ESPECIES NUEVAS DE « TELEONEMIA » DE
LA ARGENTINA
(HEMIPTERA - TINGITIDAE)

POR

OSCAR MONTE

Instituto Biológico, São Paulo, Brasil

En este trabajo se estudian dos especies de tingítidos del género *Teleonemia*, coleccionadas por el entomólogo Juan M. Bosq, en El Dorado, Misiones, Argentina. Los tipos están depositados en la colección particular del autor.

Teleonemia bosqi, n. sp.

Color general amarillento, manchado de negro. Las espinas de la cabeza gruesas y amarillentas; el par anterior corto, el posterior largo, la espina mediana larga y todos dirigidos hacia abajo.

Antenas gruesas, ferrugíneas, densamente peludas; el segmento I muy grueso y ligeramente de mayor tamaño que el II; el III muy largo, muy engrosado en su base, enangostándose hacia el ápice y un poco más de tres veces mayor que el IV; éste largo y oscuro.

Búcula larga, pero no muy ancha.

Rostro largo, ferrugíneo. Abertura rostral larga y casi recta.

Pronoto elevado, ferrugíneo, la parte anterior cubierta por secreción blanca, fuertemente puntuado; tricarenado; las carenas altas, amarillentas, fuertemente areoladas, la mediana más alta que las laterales, oscurecida en el centro; las laterales estrechadas en su mitad; la porción triangular clara, pintarrageada de blanco por innúmeras vedijas de secreción que se hallan dispersadas por toda su superficie.

Paranotos estrechos y ligados a la superficie del pronoto y, visto externamente con la mitad anterior más ancha y uniseriada; la posterior limitada a una nervadura estrecha.

Vesícula muy pequeña, formada de células anchas.

Elitros largos y anchos; área costal levantada en la parte anterior, uniseriada, las células alargadas y cuadrangulares en la mitad posterior, siendo una

de ellas oscura: esta área está también maculada en el ápice; subcostal biseriada, con una ancha mácula oscura en la parte mediana; discoidal ancha y larga, con cinco hileras de areolas en su anchura máxima, y con una mancha oscura atravesándola en su mitad, y extendiéndose hasta el ápice, corriendo junto a la nervadura que la limita con la subcostal; sutura amarillenta, con algunas máculas oscuras y células claras, en el ápice.

Patas ferrugíneas y tarsos oscuros.

Largo 4.34 mm; ancho 1.30 mm.

Holotipo ♂ recogido en febrero de 1942.

Esta especie es vecina de *T. longicornis* Champ., pero fácil de diferenciar por las antenas de menor tamaño, por la dimensión del tercer segmento, por los élitros rectos y por la faja negra del área discoidal. Semejante igualmente a *T. ochracea* Champ., por el tamaño menor y dimensión del segundo segmento antenal.

Bautizo la especie en homenaje al entomólogo J. M. Bosq, que mucho se ha interesado por los tingítidos de la fauna argentina.

Teleonemia atriflava, n. sp.

Color arcilloso-pálido con algunas areolas oscuras en los élitros.

Antenas gruesas- peludas y amarillentas. El segmento IV con la mitad apical oscura. El primer segmento mucho más grueso y ligeramente de mayor tamaño que el segundo; el tercero largo y levemente engrosado en el ápice y tres veces y media mayor que el cuarto.

Las espinas de la cabeza dispuestas así: las anteriores cortas y curvadas hacia dentro, con las extremidades tocándose; la mediana muy gruesa y curvada hacia abajo; las posteriores largas y afiladas, acostadas en la superficie de la cabeza, sus extremidades llegan un poco más allá de la mitad de la espina mediana.

Búcula larga, profunda y muy ancha. Abertura rostral también larga, que alcanza el tercer par de patas.

Vesícula ligeramente desarrollada, poco saliente sobre la cabeza.

Paranotos muy estrechos, con la mitad anterior levantada; uniareolada; la posterior unida a la superficie pronotal.

Pronoto bastante convexo y fuertemente puntuado; porción triangular anchamente areolada; tricarenado; las carenas gruesas y uniareoladas; las laterales separándose un poco más de la mediana en su parte anterior, llegando a la vesícula y curvándose hacia afuera.

Élitros anchos, más o menos cilíndricos, con ligero estrangulamiento más allá de su mitad; área costal uniseriada, oscurecida en el medio, las células de la mitad posterior más anchas y con una de ellas dividida en el medio; las anteriores alargadas; área subcostal biseriada, oscurecida en el centro; área discoidal ancha, con cuatro hileras de areolas en su anchura máxima, aguzada hacia las extremidades y con algunas areolas de la base y del ápice, oscuras; área sutural formada de células anchas, y con muchas de sus células oscurecidas, siendo su hilera externa totalmente oscura.

Patas largas, amarillentas, con el ápice de las tibias y tarsos, oscuros.

Largo 4,08 mm; ancho 1,39 mm.

Holotipo ♀, coleccionado en febrero de 1942.

Esta especie es vecina de *T. jubata* D. et H. de la cual se diferencia por la vesícula más estrechada, por las células anteriores de la costal más anchas y de mayor tamaño y por el área costal biseriada.